

# MOŽNOSTI ŠTÚDIA

NA **DREVÁRSKEJ FAKULTE TU VO ZVOLENE**  
V AKADEMICKOM ROKU **2025/2026**

**II. a III. stupeň vysokoškolského štúdia**



## OBSAH

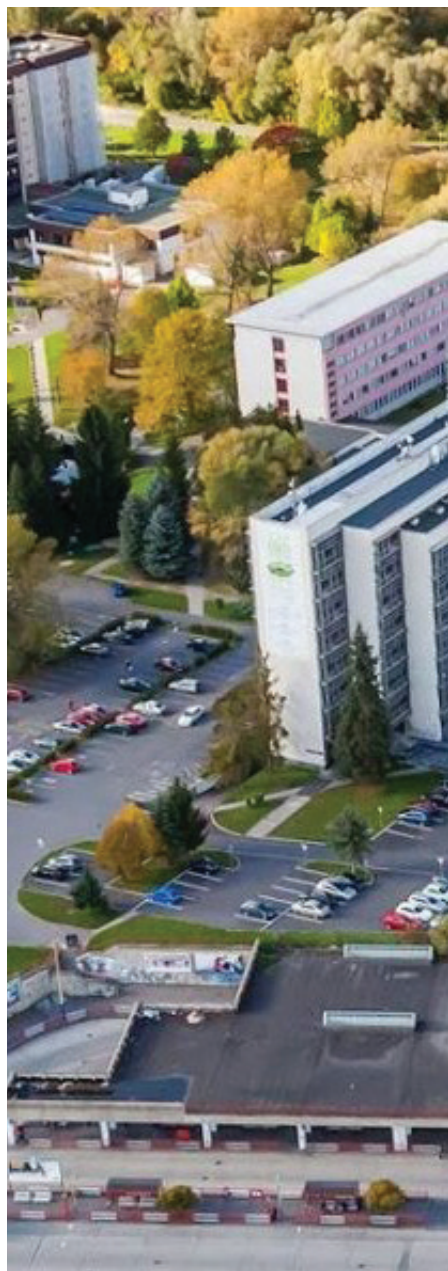
- 5 VITAJTE NA DREVÁRSKEJ FAKULTE
- 7 PREČO ŠTUDOVAŤ NA DREVÁRSKEJ FAKULTE?
- 8 ŠTÚDIUM NA DREVÁRSKEJ FAKULTE
- 25 ŠTUDENSKÝ ŽIVOT
  - Ubytovanie a stravovanie
  - Knižnica
  - Športové vyžitie
  - Záujmová činnosť
- 27 ZVOLEN A OKOLIE

## MOŽNOSTI ŠTÚDIA NA DREVÁRSKEJ FAKULTE TU VO ZVOLENE V AKADEMICKOM ROKU 2025/2026

Dekanát Drevárskej fakulty  
Technickej univerzity vo Zvolene  
T. G. Masaryka 24  
960 01 Zvolen



tel. +421 (45) 5206 344  
e-mail: [prihlaskydf@tuzvo.sk](mailto:prihlaskydf@tuzvo.sk)  
e-mail: [ddf@tuzvo.sk](mailto:ddf@tuzvo.sk)  
[www.tuzvo.sk](http://www.tuzvo.sk)





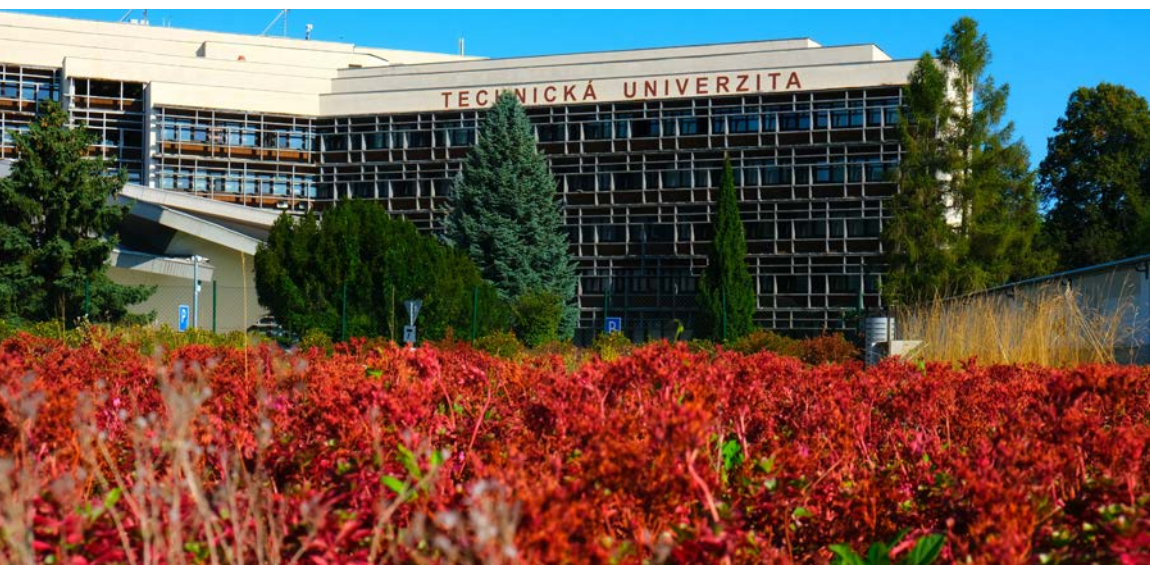


# VITAJTE NA DREVÁRSKEJ FAKULTE

Drevárska fakulta je orientovaná na vysokoškolskú výučbu v širokom spektre drevárskych disciplín, na komplexný výskum a využitie dreva. Je jedinou fakultou s týmto zameraním na Slovensku.

Počiatky vysokého technického školstva sú v celosvetovom rozsahu späté s Baníckou akadémiou v Banskej Štiavnici, ktorá vznikla v roku 1762 na základe dekrétov cisárovnej Márie Terézie. Takmer od počiatku sa vo vyučovaní venovala pozornosť lesníctvu a spracovaniu dreva.

Nielen založenie Baníckej akadémie v Banskej Štiavnici, ale aj jej systém, metódy a organizácia sa stali vzorom pre vznik ďalších podobných inštitúcií v Európe a vo svete, napr. Parížskej polytechniky. Kontinuitu lesníckeho a drevárskeho vysokoškolského štúdia po vzniku Československej republiky zabezpečovali viaceré vysoké školy až do roku 1952, keď bola zriadená vo Zvolene Vysoká škola lesnícka a drevárska (VŠLD). Od roku 1994 je Drevárska fakulta jednou zo štyroch fakúlt Technickej univerzity vo Zvolene.



## PREČO ŠTUDOVAŤ NA DREVÁRSKEJ FAKULTE?

Drevárska fakulta Technickej univerzity vo Zvolene je známa a uznávaná v domácich i zahraničných vzdelávacích a výskumných inštitúciách i v drevárskej praxi. Profesori fakulty sú pojmom na špičkových európskych pracoviskách zameraných na drevársky výskum a technológie. Stovky bývalých absolventov sa úspešne uplatnili v slovenskom drevospracujúcom priemysle, resp. v zahraničí. Zamestnávateľia spravidla vysoko hodnotia ich odborný základ, praktické zručnosti, ekonomické povedomie a podnikavosť. Dlhodobá tradícia sa premietla do vlastného vyspelého a odborne fundovaného zboru pedagógov, či do vybudovania výskumnej, laboratórnej a technickej základne.

Drevárska fakulta sídli v novodobej budove s modernými posluchárňami, učebňami a laboratóriami, má k dispozícii dielne pre praktickú výučbu, počítačové učebne so softvérovým vybavením a pripojením na internet, je vybavená modernou didaktickou technikou. Do výučby sa postupne zavádzajú progresívne informačné technológie ako CAD, e-learning a virtuálne konferencie. Fakulta je zapojená do medzinárodných výskumných, vzdelávacích a mobilných projektov, vytvára priestor na študijné alebo pracovné pobyty v zahraničí. Aktívne spolupracuje s partnerskými inštitúciami v stredoeurópskom priestore, Európe i v zámorí.

Vedeckovýskumná činnosť fakulty je orientovaná na komplexné využívanie drevnej suroviny, technológiu, techniku, protipožiaru bezpečnosť, dizajn a ekonómiu. Je zameraná predovšetkým na zhodnotenie dreva, jeho transformáciu na výrobky novej generácie, ktoré tvoria komplexný interiér – životné mikroprostredie človeka. V laboratórnych zariadeniach si študenti môžu priamo odskúšať experimentálnu prácu. Výsledky najnovších výskumov a vývoja sú premietané do prednášaných predmetov. Významné miesto na fakulte má študentská vedecká a odborná činnosť, v ktorej sa pravidelne organizujú medzinárodné súťaže.

## ŠTÚDIUM NA DREVÁRSKEJ FAKULTE

Hlavným poslaním Drevárskej fakulty Technickej univerzity vo Zvolene je poskytovať vysokoškolské vzdelanie v študijných programoch zameraných na spracovanie dreva, tvorbu a konštrukciu nábytku a drevených stavieb, ekonomiku a manažment podnikov drevospracujúceho priemyslu, dizajn nábytku a interiéru a protipožiarnu ochranu a bezpečnosť.

Dnes študuje na Drevárskej fakulte viac ako 800 študentov vo všetkých formách a stupňoch vysokoškolského vzdelávania. Od akademického roku 2022/23 výučba v bakalárskom, inžinierskom/magisterskom a doktorandskom štúdiu prebieha na zosúladených ŠP podľa štandardov Slovenskej akreditačnej agentúry pre vysoké školstvo. Väčšinu študijných programov je možné absolvovať aj v externej forme.

### AKREDITOVANÉ ŠTUDIJNÉ PROGRAMY PONÚKANÉ NA DF

#### *Bakalárske študijné programy (I. stupeň štúdia)* – *bakalárske štúdium*

- **Študijný odbor: Drevárstvo**
  - Drevárstvo s podporou informačných technológií
  - Tvorba a konštrukcia nábytku
  - Drevené stavby
- **Študijný odbor: Ekológia a manažment**
  - Ekonomika a manažment podnikov drevospracujúceho priemyslu
- **Študijný odbor: Umenie**
  - Dizajn nábytku a interiéru
- **Študijný odbor: Bezpečnostné vedy**
  - Protipožiarna ochrana a bezpečnosť



## ***Inžinierske študijné programy (II. stupeň štúdia)***

### ***– inžinierske/magisterské štúdium***

- **Študijný odbor: Drevárstvo**
  - Drevárske inžinierstvo
  - Tvorba a konštrukcia nábytku
  - Drevené stavby
- **Študijný odbor: Ekonomía a manažment**
  - Ekonomika a manažment podnikov drevospracujúceho priemyslu
- **Študijný odbor: Umenie**
  - Dizajn nábytku a interiéru
- **Študijný odbor: Bezpečnostné vedy**
  - Protipožiarna ochrana a bezpečnosť

## ***Doktorandské študijné programy (III. stupeň štúdia)***

### ***– doktorandské štúdium***

- **Študijný odbor: Drevárstvo**
  - Technológia spracovania dreva
- **Študijný odbor: Bezpečnostné vedy**
  - Protipožiarna ochrana a bezpečnosť
- **Študijný odbor: Umenie**
  - Dizajn nábytku a bývania

Drevárska fakulta výrazne spolupracuje s Vyššou odbornou školou vo Volyni v ČR a vzhľadom na príbuznosť odborov a podobných náplní štúdia umožňuje tamajším študentom popri dennom štúdiu na VOŠ doplniť si vysokoškolské vzdelanie externým štúdiom na Drevárskej fakulte a získať titul bakalára a tak rozvíjať internacionalizáciu štúdia na fakulte.

Podrobné informácie o charakteristike a náplni jednotlivých študijných programov sú uvedené na [www.tuzvo.sk](http://www.tuzvo.sk) alebo [df.tuzvo.sk](http://df.tuzvo.sk).

Prijímacie konanie pre uchádzačov o bakalárske a inžinierske/magisterské štúdium na Drevárskej fakulte TU vo Zvolene, pre aktuálny akademický rok sa riadi zásadami prijímacieho konania, ktoré každoročne vydáva dekan DF a sú dostupné na webovej stránke fakulty [df.tuzvo.sk](http://df.tuzvo.sk) v sekcii uchádzači.

Štúdium je založené na kreditovom systéme, ktorý je kompatibilný s European Credit Transfer System (ECTS) a umožňuje študentom okrem povinných predmetov absolvovať povinne voliteľné alebo výberové predmety na doformovanie si ich špecializácie. Študenti bakalárskeho a inžinierskeho štúdia zvyčajne potrebujú pre postup do ďalšieho roku štúdia získať 36 kreditov. Bakalárske štúdium sa končí po získaní 180/240 kreditov, obhajobe bakalárskej práce a absolvovaní štátnych záverečných skúšok. Úspešné ukončenie inžinierskeho štúdia vyžaduje získanie predpísaného počtu kreditov (120), obhajobu diplomovej práce a absolvovanie štátnych záverečných skúšok. Úspešní absolventi sú slávnostne promovani za bakalárov, resp. inžinierov/magistrov. Podrobné informácie o systéme štúdia sú uvedené v študijnej príručke fakulty.

V rámci medzinárodného programu Erasmus môžu študenti fakulty absolvovať časť štúdia na zahraničnej univerzite a opačne, fakulta hostuje zahraničných študentov. Erasmus študentom sa môže stať každý riadne zapísaný študent TU vo Zvolene, ktorý ukončil prvý rok štúdia. Minimálna dĺžka študijného pobytu sú 3 mesiace. Štandardná dĺžka pobytu je jeden semester a maximálna dĺžka pobytu je 12 mesiacov.

## II. STUPEŇ ŠTÚDIA (INŽINIERSKY, MAGISTERSKÝ)

### I. Kontakt

Drevárska fakulta TU vo Zvolene  
T. G. Masaryka č. 24, 960 01 Zvolen  
tel.: 045/5206 344  
e-mail: [prihlaskydf@tuzvo.sk](mailto:prihlaskydf@tuzvo.sk)  
web: <https://tuzvo.sk>, <https://df.tuzvo.sk>



### II. Termín podania prihlášky

- **do 31. mája 2025: Mgr. art. študijný program:**  
Dizajn nábytku a interiéru, (denná forma štúdia)
- **do 30. júna 2025: inžinierske študijné programy:** Drevárske inžinierstvo, Tvorba a konštrukcia nábytku, Drevené stavby, Ekonomika a manažment podnikov drevospracujúceho priemyslu, Protipožiarna ochrana a bezpečnosť, (denná aj externá forma štúdia).

### Termín výberového prijímacieho konania

- **25. jún 2025:** magisterský študijný program DNI (D)  
– **osobná účasť na základe pozvánky**
- **júl 2025:** inžinierske študijné programy (D, E)  
**bez účasti uchádzača**
- **Poplatok za prijímacie konanie** (len elektronická prihláška podaná prostredníctvom univerzitného systému TUZVO, <https://is.tuzvo.sk/prihlaska/>)  
(*neplatiť poštovou poukážkou, výhradne bankovým prevodom*)



**35 €**

Drevárske inžinierstvo, Tvorba a konštrukcia nábytku, Drevené stavby, Ekonomika a manažment podnikov drevospracujúceho priemyslu, Protipožiarna ochrana a bezpečnosť, (denná aj externá forma štúdia), Dizajn nábytku a interiéru, (denná forma štúdia)

**Názov účtu:** Technická univerzita vo Zvolene  
**Banka:** Štátna pokladnica  
**Účet:** 7000271101  
**Kód banky:** 8180  
**IBAN:** SK 19 8180 0000 0070 0027 1101  
**Konštantný symbol:** 0308  
**Variabilný symbol:** číslo vygenerované informačným systémom univerzity  
 (evidenčné číslo prihlášky)

#### SEPA platba a platba zo zahraničia

**IBAN číslo účtu:** SK 198180000007000271101  
**BIC-SWIFT kód:** SPSRSKBA  
**Banka:** Štátna pokladnica, Radlinského 32, 810 05 Bratislava 15  
**Variabilný symbol:** číslo vygenerované informačným  
 systémom univerzity (evidenčné číslo prihlášky)



#### IV. AKREDITOVANÉ ŠTUDIJNÉ PROGRAMY


	forma	titul	dĺžka štúdia	plán prijatých
<i>Študijný odbor: Drevárstvo</i>				
▪ Drevárske inžinierstvo	D, E	Ing.	2	20, 10
▪ Tvorba a konštrukcia nábytku	D, E	Ing.	2	20, 10
▪ Drevené stavby	D, E	Ing.	2	30, 10
<i>Študijný odbor: Ekológia a manažment</i>				
▪ Ekológia a manažment podnikov drevospracujúceho priemyslu	D, E	Ing.	2	50, 15
<i>Študijný odbor: Bezpečnostné vedy</i>				
▪ Protipožiarna ochrana a bezpečnosť	D, E	Ing.	2	40, 20
<i>Študijný odbor Umenie</i>				
▪ Dizajn nábytku a interiéru	D	Mgr. art.	2	15

D – denné štúdium, E – externé štúdium

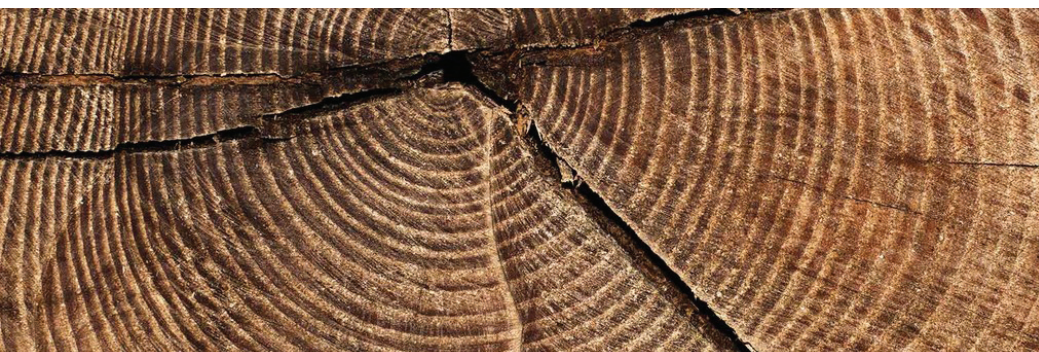
## VÝŠKA ŠKOLNÉHO PRE EXTERNÉ ŠTÚDIUM V AKADEMICKOM ROKU 2025/2026:

Výška školného je zverejnená na [www.tuzvo.sk](http://www.tuzvo.sk) a [df.tuzvo.sk](mailto:df.tuzvo.sk).

### V. PRIHLÁŠKA A VŠEOBECNÉ ÚDAJE O PRIJÍMACOM KONANÍ

- prihláška sa podáva **VÝLUČNE elektronicky** na adrese <https://is.tuzvo.sk/prihlaska/>
- Základnou podmienkou prijatia na inžinierske alebo magisterské štúdium je absolvovanie minimálne prvého stupňa vysokoškolského štúdia.  prihláška na štúdium
- Všetky dokumenty sa nahrávajú do e-prihlášky v univerzitnom systéme (UIS) v elektronickej verzii, **nie je ich potrebné zaslať poštou.**
- Všetky informácie o povinných dokumentoch nájdete po založení e-prihlášky. Pripravte si:
  - sken vysokoškolského diplomu I. stupňa,
  - sken vysvedčenia o štátnej skúške,
  - sken dodatku k diplomu (výpis výsledkov absolvovaných skúšok bakalárskeho štúdia s uvedeným váženým študijným priemerom za bakalársky stupeň štúdia),
- elektronickú prihlášku na štúdium je potrebné zaslať v termíne podávania prihlášok na štúdium,
- na každý študijný program je potrebné podať prihlášku na vysokoškolské štúdium zvlášť,
- zahraniční študenti sa prihlasujú a prijímajú na štúdium za rovnakých podmienok ako uchádzači zo SR,
- podmienkou prijatia v študijnom odbore **Drevárstvo, Ekológia a manažment, Bezpečnostné vedy, Umenie je absolvovanie výberového prijímacieho konania**
- **informácie o zaevidovaných prihláškach** uchádzačov budú uverejnené na internetovej stránke Technickej univerzity, v univerzitnom systéme UIS v časti výsledky prijímacích skúšok po zadaní rodného čísla uchádzača:  
[http://is.tuzvo.sk/prijimacky/verejne\\_vysledky.pl](http://is.tuzvo.sk/prijimacky/verejne_vysledky.pl),
- počet prijatých študentov je plánovaný pre každý študijný program osobitne,
- poradie študentov prijatých na študijné programy sa stanoví na základe dosiahnutých výsledkov na základe výberového prijímacieho konania,

- **výsledky prijímacích výberových konaní** budú zverejnené na internetovej stránke Technickej univerzity, v univerzitnom systéme UIS v časti výsledky prijímacích skúšok po zadaní rodného čísla uchádzača a po ich vyhodnotení na adrese: [http://is.tuzvo.sk/prijimacky/verejne\\_vysledky.pl](http://is.tuzvo.sk/prijimacky/verejne_vysledky.pl) alebo na internetovej stránke fakulty <https://df.tuzvo.sk/sk/vysledky-prijimacieho-konania>,
- uchádzači, ktorí vykonajú výberové prijímacie konanie, budú na štúdium prijatí v poradí podľa celkového počtu bodov dosiahnutých v prijímacom konaní až do naplnenia plánovaného počtu prijímaných študentov pre daný študijný program.



## VI. VÝBEROVÉ PRIJÍMACIE KONANIA

### 1. Prijímacie konanie pre študentov študijných odborov Drevárstvo, Ekológia a manažment a Bezpečnostné vedy

Prijímanie uchádzačov na štúdium sa uskutočňuje formou výberového prijímacieho konania **bez účasti uchádzača**. Vyhodnotenie výberového prijímacieho konania sa vykoná na základe súčtu bodov z troch kritérií.

**Kritérium 1:** Výsledky bakalárskeho štúdia sa vyhodnotia ako študijný priemer za 3, resp. 4 ročníky Bc. štúdia + študijný priemer zo štátnej skúšky a obhajoby záverečnej práce. Študijný priemer sa počíta z hodnôt : A=1; B=1,5; C=2; D=2,5; E=3. Uchádzač môže získať maximálne 100 bodov.

**Kritérium 2:** Absolvent rovnakého odboru získava bonusových 10 bodov.

**Kritérium 3:** Absolvent Drevárskej fakulty získava bonusových 10 bodov.

Spolu max. za tri kritéria 120 bodov

### 2. Prijímacie konanie pre študentov študijného odboru Umenie

Prijímanie uchádzačov na Mgr. art. študijný program **Dizajn nábytku a interiéru** sa uskutoční **formou výberového prijímacieho konania** za účasti uchádzača. Úroveň a charakter absolvovaného štúdia sa posúdi na základe predložených, resp. doručených materiálov hodnotiacou komisiou nasledovne:

- a) vyhodnotenia študijného priemeru bakalárskeho štúdia a známok štátnych skúšok (max. 60b),
  - b) vyhodnotenie portfólia uchádzača a pohovoru s ním (max. 40 b),
- Spolu max. 100 bodov

Komisia zhodnotí individuálne schopnosti a predpoklady uchádzača samostatne, tvorivo zvládnuť požiadavky ďalšieho štúdia, poznanie a orientáciu v problematike dizajnu s dôrazom na tvorbu nábytku.

Komisiu pre prijímací pohovor na magisterské štúdium (min. 4 člennú) menuje dekan DF na návrh vedúceho Katedry dizajnu nábytku a interiéru (KDNI).

Uchádzači o študijný program Dizajn nábytku a interiéru zasielajú, prípadne osobne doručia portfólio.

Uchádzač úspešne vykoná výberové prijímacie konanie za predpokladu získania min. 50b.

Výberového prijímacieho konania sa uchádzači zúčastnia na základe písomnej pozvánky.

## VII. PROFIL A UPLATNENIE ABSOLVENTA

### DREVÁRSKE INŽINIERSTVO



#### Profil absolventa

Absolvent inžinierskeho študijného programu Drevárske inžinierstvo má poznatky o štruktúre a vlastnostiach dreva, o jeho interakciách s inými látkami, jednotlivými formami energie v technológiách spracovania dreva a procesoch jeho pretvárania na výrobky z dreva. Je pripravený na riadenie a kontrolu zložitých technologických procesov, ich kreatívne a inovačne rozvíjanie so zreteľom na efektívne a komplexné využívanie drevnej suroviny v oblasti prvostupňového spracovania dreva, vo výrobe kompozitných drevných materiálov, v chemickom spracovaní dreva, ako aj biotechnologickom spracovaní a energetickom využití dreva.

Absolvent daného študijného programu má hlboké odborné vedomosti z technologických procesov spracovania dreva, ktoré vie aplikovať pri návrhoch a inovatívnych riešeniach nových technológií a procesov komplexného zhodnocovania dreva do primárnych a sekundárnych produktov a výrobkov z dreva. Dokáže sledovať, kriticky triediť a implementovať najnovšie poznatky v odbore, uplatňovať ekonomické a sociálne princípy, ako aj princípy etického správania sa v pracovnom prostredí. Je schopný pracovať efektívne, ako jednotlivec, člen tímu, resp. riadiť pracovné tímy na zodpovedajúcom stupni riadenia. Na odbornej úrovni vie komunikovať v cudzom jazyku. Absolvent študijného programu môže pokračovať v doktorandskom štúdiu v príbuznom študijnom programe. Študijný program zodpovedá porovnateľným študijným programom v zahraničí.

#### Uplatnenie absolventa

Študijný program druhého stupňa vysokoškolského štúdia Drevárske inžinierstvo pripravuje absolventov, ktorí sa uplatnia ako riadiaci pracovníci v priemysle spracovania dreva (kód 1321 ISCO 08) v riadení a kontrole zložitých technologických procesov v oblasti priemyslu a výroby (kód 2141 ISCO 08). Svoje uplatnenie môžu nájsť aj ako špecialisti vo výskume, riadení kvality a údržby vo výrobe prvostupňového spracovania dreva, stavebno-stolárskej výrobe, výrobe nábytku, výrobe drevených konštrukcií a v celulózo-papierenskom priemysle.

Výstupy vzdelávania a kvalifikácia získaná absolvovaním daného študijného programu napĺňa sektorovo-špecifické odborné očakávania aj pre pracovné pozície a výkon týchto zamestnaní:

- Riadiaci pracovník (manažér) pri spracovaní dreva a vo výrobe výrobkov z dreva.



- Špecialista výskumu a vývoja vo výrobe nábytku, spracovaní dreva a výrobe drevených konštrukcií.
- Špecialista riadenia kvality vo výrobe nábytku, spracovaní dreva a výrobe drevených konštrukcií.
- Špecialista vo výskume a vývoji v celulózo-papierenskej výrobe.
- Špecialista technológ v celulózo-papierenskej výrobe.
- Špecialista v oblasti rozvoja vedy, výskumu a inovácií.

## TVORBA A KONŠTRUKCIA NÁBYTKU



### Profil absolventa

Absolvent inžinierskeho stupňa študijného programu Tvorba a konštrukcia nábytku má schopnosť samostatne a tvorivo navrhovať, riadiť a kontrolovať zložité technologické procesy spracovania dreva a výroby nábytku. Má poznatky o technologických procesoch pri spracovaní dreva a jeho pretváraní na nábytok a drevné produkty, o interakcii dreva s inými látkami a rôznymi formami energie, o modifikácii dreva s cieľom zámerne meniť jeho vlastnosti. Pri navrhovaní nábytku vie implementovať vedomosti o najnovších materiáloch a konštrukčných koncepciách a je schopný samostatne riešiť problémy, nie len v súvislosti s výrobou a funkčnosťou a bezpečnosťou nábytku, ale aj v súvislosti s prostredím a okolitými vplyvmi na prostredie.

Absolvent je na základe výskumu schopný navrhnuť a vyhodnotiť inovatívne technologické procesy vo výrobe nábytku, ktoré vedú k zlepšeniu kvality povrchových úprav, k efektívnemu využívaniu energie a dreva ako konštrukčného materiálu, je schopný navrhnuť podstatu inovácie drevených konštrukčných materiálov, konštrukčných spojov alebo nábytkových konštrukcií a na základe výskumu vie nahrnúť metodiky hodnotenia ich vlastností. Je kompetentný riadiť tím pracovníkov v oblasti nábytkárskej výroby a prevziať zodpovednosť za ich činnosť. Absolvent študijného programu má zručnosť a motiváciu udržiavať kontakt s najnovšími poznatkami v oblastiach metód tvorby a konštrukcie nábytku, technológií pre opracovanie dreva a vývoja nových konštrukčných materiálov.

### Uplatnenie absolventa

Absolventi nájdu uplatnenie ako špecialisti a riadiaci pracovníci v oblasti technológie, riadenia, údržby, projektovania výroby nábytku, taktiež ako špecialisti v oblasti rozvoja vedy, výskumu a inovácií nábytkárskeho priemyslu, môžu sa uplatniť ako učitelia odborných predmetov strednej odbornej školy. Uplatnia sa ako pracovníci vedúci tím projektantov alebo ako samostatní špecializovaní konštruktéri a projektanti nábytku a výrobkov z dreva a tvorcovia komplexnej technickej a technologickej dokumentácie pre výrobu nábytku. Výstupy vzdelávania a kvalifikácia získaná ab-

solvovaním študijného programu napĺňa sektorovo-špecifické odborné očakávania na výkon týchto povolání:

- Riadiaci pracovník (manažér) pri spracovaní dreva a vo výrobe výrobkov z dreva.
- Špecialista v oblasti technickej normalizácie.
- Špecialista výskumu a vývoja vo výrobe nábytku, spracovaní dreva a výrobe drevených konštrukcií.
- Špecialista riadenia kvality vo výrobe nábytku, spracovaní dreva a výrobe drevených konštrukcií.
- Špecialista údržby vo výrobe nábytku, spracovaní dreva a výrobe drevených konštrukcií.
- Učiteľ odborných vyučovacích predmetov strednej odbornej školy.
- Špecialista v oblasti rozvoja vedy, výskumu a inovácií.

## DREVENÉ STAVBY



### Profil absolventa

Absolventi študijného programu Drevené stavby získajú znalosti potrebné pre navrhovanie, výrobu a realizáciu drevených stavieb vrátane konštrukcií zastrešenia, stavebno-stolárskych výrobkov a ostatných drevárskych výrobkov, s využitím počítačovej podpory pri projektovaní (CAD, BIM) a realizácii (CNC obrábacie stroje). Prehĺbia si znalosti o výnimočných vlastnostiach dreva a drevných materiálov i technológií na jeho spracovanie, ktoré sú potrebné pre aplikáciu na drevených konštrukciách, znalosti z ekonomiky a riadenia podniku/prevádzky, či súvisiacich marketingových stratégií.

Absolvent študijného programu Drevené stavby disponuje nasledovnými praktickými schopnosťami a zručnosťami:

- dokáže samostatne a tvorivo riešiť úlohy technickej prípravy a realizácie drevených stavieb, ako aj vypracovať dokumentáciu komplexného stavebného riešenia drevených stavieb a drevárskych výrobkov, vrátane samostatných čiastkových riešení: statiky, tepelnej techniky a jednotlivých technologických postupov vo výrobe, príslušnú výkresovú dokumentáciu – to všetko s využitím výpočtovej techniky,
- ovláda základy využívania počítačom číslicovo riadených drevoobrábacích strojov (CNC) na výrobu drevených konštrukcií,
- podieľa sa na predvýrobnej príprave drevených stavieb, stavebno-stolárskych výrobkov a ostatných drevárskych výrobkov,
- dokáže udržiavať kontakt s vývojom vo svojom odbore u nás i v zahraničí,
- komunikatívnymi zručnosťami sa dokáže presadiť v tvorivých tímoch pri projekcii, realizácii, technológii a marketingu drevostavieb doma i v zahraničí.

## Uplatnenie absolventa

Absolventi študijného programu „Drevené stavby“ nájdu uplatnenie najmä ako konštruktéri a projektanti stavieb a výrobkov z dreva, v predvýrobnej príprave výroby, v oblasti projektového vedenia ako stavebný dozor. Uplatnenie absolventov je od malých prevádzok, rodinných a samostatných živnostenských firiem na realizáciu drevostavieb až po veľké firmy pokrývajúce trh v danej komodite. Uplatniť sa môžu aj ako špecialisti v oblasti obchodu s drevárskymi výrobkami, v riadení technologických procesov a výrobných operácií zameraných na zhodnotenie dreva ako obnoviteľnej prírodnej domácej suroviny v stavebníctve. Širokú škálu uplatnenia rozširuje aj možnosť pôsobnosti v zložkách kontroly kvality a skúšobníctva, v expertíznej činnosti. Z ohľadom na zameranie odborných predmetov je možnosť aj samostatnej podnikateľskej činnosti v stavebnom a nábytkárskom priemysle, teda v oblasti komerčných a podnikateľských aktivít.

## EKONOMIKA A MANAŽMENT PODNIKOV DREVOSPRACUJÚCEHO PRIEMYSLU



### Profil absolventa

Absolvent inžinierskeho študijného programu Ekonomika a manažment podnikov drevospracujúceho priemyslu preukazuje rozšírené teoretické vedomosti z oblasti študijného odboru, ktoré vie aplikovať pri procese tvorivého riešenia problémov. Počas štúdia získa odborné, metodologické a praktické vedomosti k využitiu analýzy ekonomicko-manažérskych aspektov ovplyvňujúcich podnikanie a dokáže vykonávať ich selekciu pre využitie manažérskych rozhodnutí. Disponuje schopnosťou integrovať vlastné zistenia do návrhov a odporúčaní s dôrazom na aplikáciu manažérského rozhodovania a riadenia na strednom a vyššom stupni v rôznych veľkostných typov podnikov. Myslí analyticky a kriticky a dokáže pracovať samostatne, ale aj začleniť sa alebo riadiť úlohy pracovného tímu. Disponuje interpersonálnymi zručnosťami k vedeniu ľudí, riadeniu procesov, komunikatívnosti, schopnosti riešiť konflikty a stres, flexibility s kreatívnym a kritickým myslením. Dokáže argumentovať, prezentovať a obhajovať svoje názory, odborne komunikovať vo svetovom jazyku a ovládať základné softvérové aplikácie manažérsko-informačných systémov a modulov s využívaním informačno-komunikačných technológií. Na základe komplexnosti a hĺbky získaných vedomostí, znalostí a zručností vo svojom odbore má absolvent možnosť ďalej budovať svoju kariéru ako ekonóm, manažér alebo podnikateľ, a to nielen v odvetví drevospracujúceho priemyslu, ale v rôznych sektoroch národného hospodárstva. Vzhľadom na jazykové zručnosti sa dokáže dobre uplatniť aj v medzinárodnom trhovom prostredí.

# PROTIPOŽIARNA OCHRANA A BEZPEČNOSŤ



## Profil absolventa

Profil absolventa druhého stupňa štúdia študijného programu Protipožiarna ochrana a bezpečnosť tvoria:

1. vedomosti – z oblasti ochrany pred požiarimi a záchranných služieb, protipožiarienej bezpečnosti stavieb a technologických procesov, požiarotechnických vlastností materiálov a ich hodnotenia, techniky a technológiách hasenia, bezpečnosti a ochrany zdravia pri práci, krízového riadenia a civilnej ochrany, riadenia ľudí, vrátane kontrolnej činnosti;

2. zručnosti – analyzovať príčiny a špecifikovať problémy pri likvidácii zložitých požiarov a iných mimoriadnych udalostí, riadiť procesy zmien technických a technologických postupov pri predchádzaní požiarom a mimoriadnym udalostiam, modifikovať všeobecné a odborné vedomosti na tvorbu zámerov a koncepcií IZS, organizovať a koordinovať sily a prostriedky pri likvidácii požiarov a iných mimoriadnych udalostiach, tvorivo používať nástroje na predchádzanie vzniku a riešenie krízových situácií, spracovávať dokumentáciu, správy, odborné posudky a expertízy na úseku ochrany pred požiarimi, bezpečnosti a ochrany zdravia pri práci a civilnej ochrany;

3. kompetencie – samostatne analyzovať stav a rozhodovať o spôsobe výkonu záchranných, likvidačných a sanačných prác, navrhovať riešenie protipožiarienej bezpečnosti vybraných technologických systémov, stavieb a špecializovaných stavieb, spracovať komplexnú dokumentáciu na úseku protipožiarienej ochrany, bezpečnosti a ochrany zdravia pri práci a civilnej ochrany, tvoriť koncepciu výchovy a vzdelávania v rámci odbornej a špecializovanej prípravy na úseku ochrany pred požiarimi a bezpečnosti a ochrany zdravia pri práci a civilnej ochrany.

## Uplatnenie absolventa

Absolvent druhého stupňa štúdia študijného programu Protipožiarna ochrana a bezpečnosť je pripravený na výkon povolania na strednej a vyššej úrovni riadenia v HaZZ alebo v inej záchrannej zložke IZS, v rámci štátnej správy, verejnej správy a územnej samosprávy. Je pripravený pôsobiť v oblasti protipožiarienej ochrany a bezpečnosti ako technik a špecialista požiarnej ochrany, bezpečnostný technik a odborne spôsobilá osoba na úseku civilnej ochrany na jednotlivých stupňoch štátnej správy, vo verejnej správe, u právnických osôb a fyzických osôb podnikateľov. Absolvent má potenciál pôsobiť na radiacích pozíciách v IZS (najmä HaZZ), na jednotlivých stupňoch štátnej správy, vo verejnej správe, u právnických osôb a fyzických osôb podnikateľov ako samostatný pracovník na navrhovanie a posudzovanie systémov v ochrane pred požiarimi, záchranných službách, bezpečnosti a ochrane zdravia pri práci a v krízovom riadení a v civilnej ochrane.

Absolvent je pripravený pokračovať v štúdiu na treťom stupni v študijných programoch študijného odboru Bezpečnostné vedy.

## DIZAJN NÁBYTKU A INTERIÉRU



### Profil absolventa

Magisterské štúdium študijného programu Dizajn nábytku a interiéru rozširuje a prehľbuje teoretické vedomosti a praktické zručnosti, získané štúdiom tohto študijného programu na bakalárskom stupni vysokoškolského vzdelávania. Rozvíja schopnosti absolventa tvorivo riešiť úlohy v aktuálnych podmienkach a v kontextoch presahujúcich odbor štúdia. Absolvent vie tvorivo používať znalosti a uplatňovať vedecké a umelecké koncepcie v tímovej práci ale aj ako samostatný tvorivý dizajnér. Získava znalosti v oblasti dizajnerskej tvorby, ktoré mu umožňujú riadiť tvorivé tímy pracovníkov a prevziať zodpovednosť za komplexné riešenia projektov. Má schopnosť integrovať vedomosti, zvládať zložitosť a formulovať odborne a eticky zodpovedné riešenia. Je schopný koncepcnej a koordinačnej činnosti a medzinárodnej konfrontácie. Vie jasne a jednoznačne komunikovať výsledky tvorivého výkonu odborníkom aj laickým adresátom. Po absolvovaní doplnkového pedagogického štúdia môže pôsobiť ako pedagóg odborných predmetov na základnej, strednej alebo vysokej škole.

Absolventi magisterského študijného programu Dizajn nábytku a interiéru sú schopní:

- samostatne tvoriť a navrhovať dizajnerske produkty a výtvarné diela pre širokú oblasť hospodárskeho, kultúrneho a spoločenského života,
- používať pokročilé technológie a rôznorodé materiály primerane podľa študijného programu,
- udržiavať kontakt s vývojom a posúvať poznanie vo svojej disciplíne,
- organizovať svoj ďalší odborný rast,
- aplikovať organizačné a manažérske zručnosti v tímovej práci.

### Uplatnenie absolventa

Absolvent nájde uplatnenie ako:

- Interiérový dizajnér.
- Dizajnér autorských a solitých produktov.
- Výtvarný umelec.
- Riadiaci pracovník (manažér) v oblasti kultúry.
- Architekt, projektant, zememerač, dizajnér.
- Dizajnér a módný návrhár.
- Učiteľ školy umeleckého priemyslu.
- Lektor umenia.

### III. STUPEŇ ŠTÚDIA (DOKTORANDSKÝ)

#### I. Kontakt

Drevárska fakulta TU vo Zvolene,  
T. G. Masaryka č. 24, 960 01 Zvolen  
tel.: 045/5206 343  
e-mail: jana.hanzelova@tuzvo.sk  
web: <https://tuzvo.sk>, <https://df.tuzvo.sk>

#### II. Termín podania prihlášky

- do 31. mája 2025

#### Termín konania prijímacích pohovorov

- júl 2025

• prihláška sa podáva **VÝLUČNE ELEKTRONICKY**  
na adrese <https://is.tuzvo.sk/prihlaska/>, prihlášku nie je potrebné  
tlačiť a zasielať poštou

#### III: Poplatok za prijímacie konanie

**35 €** – pre všetky študijné odbory

**Názov účtu:** Technická univerzita vo Zvolene

**Banka:** Štátna pokladnica

**Účet:** 7000271101

**Kód banky:** 8180

**IBAN:** SK 19 8180 0000 0070 0027 1101

**Variabilný symbol:** číslo vygenerované informačným systémom univerzity  
(evidenčné číslo prihlášky)

**Konštantný symbol:** 0308



prihláška  
na štúdium

SEPA platba a platba zo zahraničia

**IBAN číslo účtu:** SK 198180000007000271101

**BIC-SWIFT kód:** SPSRSKBA

**Banka:** Štátna pokladnica, Radlinského 32, 810 05 Bratislava 15

**Variabilný symbol:** číslo vygenerované informačným systémom univerzity  
(evidenčné číslo prihlášky)

## VÝŠKA ŠKOLNÉHO PRE EXTERNÉ ŠTÚDIUM V AKADEMICKOM ROKU 2025/2026:

Výška školného je zverejnená na [www.tuzvo.sk](http://www.tuzvo.sk) a [df.tuzvo.sk](http://df.tuzvo.sk).

### IV. AKREDITOVANÉ DOKTORANDSKÉ ŠTUDIJNÉ PROGRAMY (III. STUPEŇ ŠTÚDIA)

- **Študijný odbor: Drevárstvo**  
Študijný program: Technológia spracovania dreva
- **Študijný odbor: Bezpečnostné vedy**  
Študijný program: Protipožiarna ochrana a bezpečnosť
- **Študijný odbor: Umenie**  
Študijný program: Dizajn nábytku a bývania
- **Študijný odbor: Ekonomia a manažment** (zabezpečuje TUZVO)  
Študijný program: Ekonomika a manažment podnikov  
drevospracujúceho priemyslu



### V. PODMIENKY PRIJÍMACIEHO KONANIA

- Uchádzač musí mať ukončené vzdelanie II. stupňa v daných alebo príbuzných študijných odboroch.
- Od uchádzača sa nevyžaduje potvrdenie o zdravotnej spôsobilosti k vysokoškolskému štúdiu.
- Zahraniční študenti sa prihlasujú, aj prijímajú na štúdium za rovnakých podmienok ako uchádzači zo SR.
- Pri hodnotení uchádzača sa prihliada na jeho študijné výsledky v predchádzajúcom štúdiu, prípadnú publikačnú činnosť a účasť na študentských vedeckých a odborných konferenciách (ŠVOČ).
- Prijímacie pohovory pozostávajú z dvoch častí:
  - Písomný jazykový test (jazyk si uchádzač uvedie v prihláške na doktorandské štúdium)
  - Ústny pohovor pred komisiou. V pohovore uchádzač preukazuje teoretické znalosti z predpísaných predmetov a z predmetu špecializácie – podľa zvolenej témy. Okruhy otázok k jednotlivým skúšaným predmetom budú zaslané uchádzačom o štúdium po uzavretí prijímania prihlášok spolu s pozvánkou na prijímacie pohovory.
- Komisia je zostavená v zmysle Študijného poriadku doktorandského štúdia na TU vo Zvolene.

## HODNOTENIE PRIJÍMACIEHO KONANIA

1. študijné výsledky:
- a) priemer zo štátnicových predmetov:
    - do 1,5 .....3 body
    - od 1,51 do 2,0 .....2 body
    - od 2,01 do 2,5 .....1 bod
    - nad 2,5 .....0 bodov
  - b) celkový priemer v štúdiu:
    - do 1,5 .....3 body
    - od 1,51 do 2,0 .....2 body
    - od 2,01 do 2,5 .....1 bod
    - nad 2,5 .....0 bodov
2. jazykový test:
- test napísaný nad 90 % .....3 body
  - od 76 % do 90% .....2 body
  - od 50 % do 75% .....1 bod
  - 49 % a menej .....0 bodov
3. odborný ústny pohovor: hodnotenie komisiou .....od 0 až 5 bodov
4. účasť na ŠVOČ:
- bez umiestnenia .....1 bod
  - umiestnenie na prvých troch miestach .....2 body

### **Celkové hodnotenie: maximálny počet možných získaných bodov .....16 b**

Komisia predloží kvalitatívny zoznam uchádzačov podľa súčtovej hodnoty bodov dekanovi DF s návrhom prijatia, resp. neprijatia na štúdium.

O prijatí rozhoduje dekan na základe predložených výsledkov prijímacích pohovorov. Celkový počet prijatých stanoví dekan DF v závislosti na zhodnotení celkovej dosiahnutej úrovne prijímacích pohovorov.

Počet prijatých študentov na dennú formu štúdia stanovuje vedenie fakulty.





# ŠTUDENTSKÝ ŽIVOT

## Ubytovanie a stravovanie

Študentský domov L. Štúra Technickej univerzity vo Zvolene poskytuje ubytovacie služby študentom predovšetkým denného štúdia bakalárskeho, inžinierskeho a doktorského stupňa. Ubytovacie služby poskytuje v troch vlastných objektoch. Študenti majú k dispozícii internetové miestnosti; v každom z internátov je postupne internetová sieť rozširovaná aj na jednotlivé izby. Študentská jedáleň poskytuje služby v oblasti stravovania pre študentov, zamestnancov a hostí univerzity i pre ďalšie inštitúcie a verejnosť. Vo všetkých internátoch sú prevádzkované bufety, ktoré poskytujú ďalšie stravovacie a doplnkové služby.

## Knižnica

Slovenská lesnícka a drevárska knižnica, ako zložka Technickej univerzity vo Zvolene, vo svojich fondoch zahŕňa vyše 350 000 jednotiek kníh, viazaných periodik a špeciálnej literatúry (noriem, firemnej literatúry, separátov a vedeckých správ). Knižnica archívuje a sprístupňuje skriptá TU, diplomové práce študentov a vedecko-kvalifikačné práce pracovníkov TU. Do knižnice dochádza viac ako 200 titulov odborných časopisov v tlačenej forme, z toho viac ako 150 zahraničných. Okrem tlačenej formy sprístupňuje knižnica aj periodiká v elektronickej podobe prostredníctvom plnotextových a abstraktových databáz. Poslaním knižnice je zhromažďovať, spracovávať, uchovávať a poskytovať vedeckú a odbornú knižnú, časopiseckú a špeciálnu literatúru, ako aj vedecko-technické a ekonomické informácie pedagogickým a vedeckovýskumným pracovníkom, ostatným pracovníkom a študentom Technickej univerzity. Knižnica je jediným pracoviskom na Slovensku, ktoré buduje odborné databázy vedecko-technických informácií pre lesníctvo, drevárstvo a ekológiu z domácej a zahraničnej odbornej literatúry. Knižnica poskytuje v súčasnosti široké spektrum služieb v požičovniach a špecializovaných študovniach, využívajúc prácu v automatizovanom knižnično-informačnom systéme Advanced Rapid Library.

## Športové vyžitie

Plnohodnotné športové vyžitie majú študenti k dispozícii prostredníctvom Ústavu telesnej výchovy a športu. Ústav zabezpečuje vyučovací proces telesnej výchovy podľa študijných programov jednotlivých fakúlt TU v športových odvetviach, ako sú napr.: basketbal, volejbal, futbal, tenis, stolný tenis, aerobik, cvičenia na fit loptách, kanoistika, bedminton, plávanie, florbal, kondičná kulturistika, fitness, bouldering – lezenie na umelej stene, hasičský šport. Súčasťou ponúkaných aktivít sú i rôzne kurzy, napr. cykloturistika, turistika, lyžovanie – bežecké, zjazdové, aerobik, kanoistika – splav rieky Hron, zimné a letné výcvikové sústredenia pre študentov. K ďalším aktivitám patrí organizovanie záujmovej športovej činnosti pre študentov TU nad rámec školskej telesnej výchovy.

## Záujmová činnosť

Záujmovú činnosť môžu študenti rozvíjať v rôznych kluboch a krúžkoch, ako sú napr. internátny rozhlas – INRO, poľovnícky krúžok, sokoliarsky krúžok, kynologický krúžok, akvaristický a teraristický krúžok a pod. Kultúrne podujatia pre študentov organizuje najmä World Klub. Priaznivci ľudového folklóru si môžu rozvíjať talent v univerzitnom folklórnom súbore Poľana.

## WOODENWORLD – študentská organizácia

Woodenworld je študentská organizácia spájajúca študentov, ktorým nepostačuje len štúdium, ale potrebujú viac pre osobnostný a profesionálny rast. Združuje ľudí spätých s drevom, prírodou a Technickou univerzitou vo Zvolene. WoodenWorld vytvára ďalší priestor na skvalitnenie štúdia a života v Zvolene. Cieľom tohto zoskupenia je vytvorenie tvorivého prostredia študentov z rôznych fakúlt a vzájomná výmena vedomostí študentov rôznych odborov, zameraní a stupňov štúdia na TUZVO. Chceme ti pomôcť študovať a žiť naplno v tvorivom prostredí plnom zaujímavých ľudí. Umožniť ti spoznávať sa a pracovať v tímoch, hľadať riešenia na problémy, vzájomne si pomáhať a posúvať sa dopredu k úspešnej budúcnosti. WoodenWorld môžeme nazvať priestorom vhodným pre sebarealizáciu, ktorá najvyššou mierou prispieva k spokojnosti človeka. Ako študenti pôsobiaci na Technickej univerzite vo Zvolene chceme na sebe pracovať a nadviazať na predošlé úspechy a tradíciu našej Alma mater.



## ZVOLEN A OKOLIE

Mesto Zvolen je sídlom okresu, administratívnym a spoločenským centrom regiónu. Je významným centrom vzdelania a vedy so širokou sieťou škôl a vedeckovýskumných pracovísk.

V meste sa nachádza viacero významných kultúrnych a historických pamiatok. Kráľovské sídla sú vo Zvolene hneď dve – Pustý hrad a Zvolenský zámok. Pustý hrad je dnes miestom prebiehajúceho archeologického výskumu, je však prístupný verejnosti. Je to jedinečné miesto, najväčší hrad v Európe s rozlohou 7,6 ha. Múry Zvolenského zámku sú zasa sídlom Slovenskej národnej galérie, so sochárskymi a maliarskymi expozíciami.

V okolí Zvolena sa nachádza mnoho miest pre milovníkov oddychu aj aktívneho športu. Kúpele Sliač a Kováčová sú široko-ďaleko známe svojimi termálnymi prameňmi s liečivými účinkami. V rámci okresu Zvolen zasahuje západnou hranicou Chránená krajinná oblasť Poľana a východnou hranicou Chránená krajinná oblasť Štiavnické vrchy. Pre turistov aj cykloturistov ponúkajú tieto lokality množstvo ojedinelých prírodných výtvorov. Stratovulkán Poľany patrí k najzachovalejším sopečným pohoriam na Slovensku ([www.zvolen.sk](http://www.zvolen.sk)).



*Pustý hrad*







**Zodpovední redaktori:** Ing. Adrián Banský, PhD,  
**Návrh graphickej úpravy:** Ing. Miroslav Chovan, ArtD.  
**Technická realizácia:** Vydavateľstvo TU vo Zvolene

**Autori fotografií:** M. Agárdy, J. Badinka, S. Brna,  
P. Gašperan, M. Chovan, L. Kello,  
S. Kvočka, J. Štefko, archív TUZVO,  
archív redakcie krásy Slovenska

**Tlač:** Vydavateľstvo TU vo Zvolene  
© Technická univerzita vo Zvolene  
© Drevárska fakulta





grafický dizajn: ©2021 mirochovan



**MOŽNOSTI ŠTÚDIA  
NA DREVÁRSKEJ FAKULTE TU VO  
ZVOLENE  
V AKADEMICKOM ROKU 2025/2026**

Dekanát Drevárskej fakulty  
Technickej univerzity vo Zvolene  
T. G. Masaryka 24  
960 01 Zvolen

tel. +421 (45) 5206 344  
e-mail: [prihlaskydf@tuzvo.sk](mailto:prihlaskydf@tuzvo.sk)  
e-mail: [ddf@tuzvo.sk](mailto:ddf@tuzvo.sk)

[www.tuzvo.sk](http://www.tuzvo.sk)